



**Analiza zagrożeń, w tym identyfikacja miejsc, w których występuje zagrożenie dla bezpieczeństwa osób, wykorzystujących obszar wodny do pływania, kąpienia się, uprawiania sportu lub rekreacji na terenie**

### **Parku Krajobrazowego Gór Słonnych**

Opracowała:  
Magdalena Capecka  
Zespół Parków Krajobrazowych w Przemyślu  
ul. Tadeusza Kościuszki 2, 37-700 Przemyśl  
tel. (16) 670-39-69  
e-mail: [biuro@zpkprzemysl.pl](mailto:biuro@zpkprzemysl.pl)  
[www.zpkprzemysl.pl](http://www.zpkprzemysl.pl)

Zatwierdził:  
p.o. DYREKTORA

Przemyśl, 2023 r.

# Spis treści

1. Cel i podstawy prawne opracowania .....	3
2. Uwarunkowania udostępniania wód Parku Krajobrazowego Gór Słonnych dla turystyki i rekreacji. ....	4
3. Dostępność wód Parku Krajobrazowego Gór Słonnych dla turystyki i rekreacji oraz wybrane zagadnienia hydrograficzne. ....	6
4. Miejsca w których występuje zagrożenie dla bezpieczeństwa osób wykorzystujących obszar wodny do pływania, kąpienia się, uprawiania sportu lub rekreacji. ....	13
5. Zagrożenia dla osób przebywających na obszarach wodnych Parku Krajobrazowego Gór Słonnych. ....	15
5.1. Zagrożenia dla osób kąpiących się wynikają z: .....	16
5.2. Zagrożenia dla osób poruszających się jednostkami pływającymi wynikają z: .....	16
5.3. Zagrożenia dla osób nurkujących z użyciem aparatów tlenowych wynikają z: .....	17
5.4. Zagrożenia dla osób przebywających na lodzie: .....	17
6. Siły i środki, które mogą być wykorzystywane dla ograniczania zagrożeń oraz akcji ratowniczych. ....	17
7. Bibliografia oraz akty prawne: .....	18

## 1. Cel i podstawy prawne opracowania

Celem niniejszego opracowania jest analiza zagrożeń dla osób, przebywających na obszarach wodnych Parku Krajobrazowego Gór Słonnych, w tym identyfikacja miejsc, w których występuje zagrożenie dla bezpieczeństwa osób, wykorzystujących obszar wodny do pływania, kąpania się, uprawiania sportu lub rekreacji.

Zgodnie z art. 4 ust. 1 Ustawy z dnia 18 sierpnia 2011 r. o bezpieczeństwie osób przebywających na obszarach wodnych (t.j. Dz.U. z 2022 r., poz. 147 z późn. zm.) zapewnienie bezpieczeństwa na obszarach wodnych polega w szczególności na:

1) dokonaniu, we współpracy z policją i działającymi na danym terenie podmiotami, o których mowa w art. 12 ust. 1, analizy zagrożeń, w tym identyfikacji miejsc, w których występuje zagrożenie dla bezpieczeństwa osób, wykorzystujących obszar wodny do pływania, kąpania się, uprawiania sportu lub rekreacji;

2) oznakowaniu i zabezpieczeniu terenów, obiektów i urządzeń przeznaczonych do pływania, kąpania się, uprawiania sportu lub rekreacji na obszarach wodnych;

3) prowadzeniu działań profilaktycznych i edukacyjnych, dotyczących bezpieczeństwa na obszarach wodnych, polegających w szczególności na:

a. oznakowaniu miejsc niebezpiecznych,

b. objęciu nadzorem, we współpracy z policją i podmiotami, o których mowa w art. 12 ust. 1, miejsc niebezpiecznych, w tym miejsc zwyczajowo wykorzystywanych do kąpieli,

c. uświadamianiu zagrożeń, związanych z wykorzystywaniem obszarów wodnych, w szczególności prowadzeniu akcji edukacyjnych wśród dzieci i młodzieży szkolnej;

4) informowaniu i ostrzeganiu o warunkach pogodowych oraz innych czynnikach, mogących powodować utrudnienia lub zagrożenia dla zdrowia lub życia osób;

5) zapewnieniu warunków do organizowania pomocy oraz ratowania osób, które uległy wypadkowi lub są narażone na niebezpieczeństwo utraty życia lub zdrowia.

Za zapewnienie bezpieczeństwa, o którym mowa w art. 4 ust. 1 ww. ustawy, odpowiada (art. 4 ust. 2):

1) na terenie parku narodowego lub **krajobrazowego - dyrektor parku,**

2) na terenie, na którym prowadzona jest działalność w zakresie sportu lub rekreacji - osoba fizyczna, osoba prawna i jednostka organizacyjna nieposiadająca osobowości prawnej, która prowadzi działalność w tym zakresie,

3) na pozostałym obszarze - właściwy miejscowo wójt (burmistrz, prezydent miasta) - zwani dalej "zarządzającym obszarem wodnym".

Zadania, o których mowa w art. 4 ust. 1 ustawy, wykonywane przez wójta (burmistrza, prezydenta miasta) na obszarze, o którym mowa w art. 4 ust. 2 pkt 3, należą do zadań własnych gminy.

## **2. Uwarunkowania udostępniania wód Parku Krajobrazowego Gór Słonnych dla turystyki i rekreacji.**

Według art.16 ust.1 Ustawy z dnia 16 kwietnia 2004 r. o ochronie przyrody (t.j. Dz. U. z 2022 r. poz. 916 z późn. zm.), park krajobrazowy obejmuje obszar chroniony ze względu na wartości przyrodnicze, historyczne i kulturowe oraz walory krajobrazowe w celu zachowania, popularyzacji tych wartości w warunkach zrównoważonego rozwoju.

Park Krajobrazowy Gór Słonnych został utworzony na podstawie Rozporządzenia Nr 19 Wojewody Krośnieńskiego z dnia 27 marca 1992 r. w sprawie utworzenia Parku Krajobrazowego Gór Słonnych (Dz. Urz. Woj. Krośnieńskiego Nr 7/92 poz. 53).

Aktualnie obowiązującym aktem prawnym w stosunku do ww. parku jest Uchwała Nr XXXIX/791/13 Sejmiku Województwa Podkarpackiego z dnia 28 października 2013 r. (Dz. Urz. Woj. Podkarp. z 2013 r. poz. 3632 z późn. zm) w sprawie Parku Krajobrazowego Gór Słonnych. Dokument ten określa zarówno szczególne cele ochrony Parku jak i zakazy, obowiązujące na tym terenie.

W szczególności zakazuje się:

1) realizacji przedsięwzięć mogących znacząco oddziaływać na środowisko w rozumieniu przepisów ustawy z dnia 3 października 2008 r. o udostępnianiu informacji o środowisku i jego ochronie, udziale społeczeństwa w ochronie środowiska oraz o ocenach oddziaływania na środowisko (Dz. U. Nr 199, poz. 1227 z późn.zm.)

- 2) umyślnego zabijania dziko występujących zwierząt, niszczenia ich nor, legowisk, innych schronień i miejsc rozrodu oraz tarlisk i złożonej ikry, z wyjątkiem amatorskiego połowu ryb oraz wykonywania czynności w ramach racjonalnej gospodarki rolnej, leśnej, rybackiej i łowieckiej; z wyłączeniem przedsięwzięć, o których mowa w art.17 ust 3 ustawy o ochronie przyrody;
- 3) likwidowania i niszczenia zadrzewień śródpolnych, przydrożnych i nadwodnych, jeżeli nie wynikają z potrzeby ochrony przeciwpowodziowej lub zapewnienia bezpieczeństwa ruchu drogowego lub wodnego lub budowy, odbudowy, utrzymania, remontów lub naprawy urządzeń wodnych;
- 4) pozyskiwania dla celów gospodarczych skał, w tym torfu, oraz skamieniałości, w tym kopalnych szczątków roślin i zwierząt, a także minerałów;
- 5) wykonywania prac ziemnych trwale zniekształcających rzeźbę terenu, z wyjątkiem prac związanych z zabezpieczeniem przeciwpowodziowym lub przeciwosuwiskowym lub budową, odbudową, utrzymaniem, remontem lub naprawą urządzeń wodnych;
- 6) dokonywania zmian stosunków wodnych, jeżeli zmiany te nie służą ochronie przyrody lub racjonalnej gospodarce rolnej, leśnej, wodnej lub rybackiej;
- 7) budowania nowych obiektów budowlanych w pasie szerokości 100 m od:
  - a) linii brzegów rzek: San, Wiar, Strwiąż, jezior i innych naturalnych zbiorników wodnych,
  - b) zasięgu lustra wody w sztucznych zbiornikach wodnych usytuowanych na wodach płynących przy normalnym poziomie piętrzenia określonym w pozwoleniu wodnoprawnym, o którym mowa w art. 122 ust. 1 pkt 1 ustawy z dnia 18 lipca 2001 r- Prawo wodne - z wyjątkiem obiektów służących turystyce wodnej, gospodarce wodnej lub rybackiej (2021 r.);”
- 8) likwidowania, zasypywania i przekształcania zbiorników wodnych, starorzeczy oraz obszarów wodno-błotnych;
- 9) wylewania gnojowicy, z wyjątkiem nawożenia własnych gruntów rolnych;
- 10) organizowania rajdów motorowych i samochodowych.

### **3. Dostępność wód Parku Krajobrazowego Gór Słonnych dla turystyki i rekreacji oraz wybrane zagadnienia hydrograficzne.**

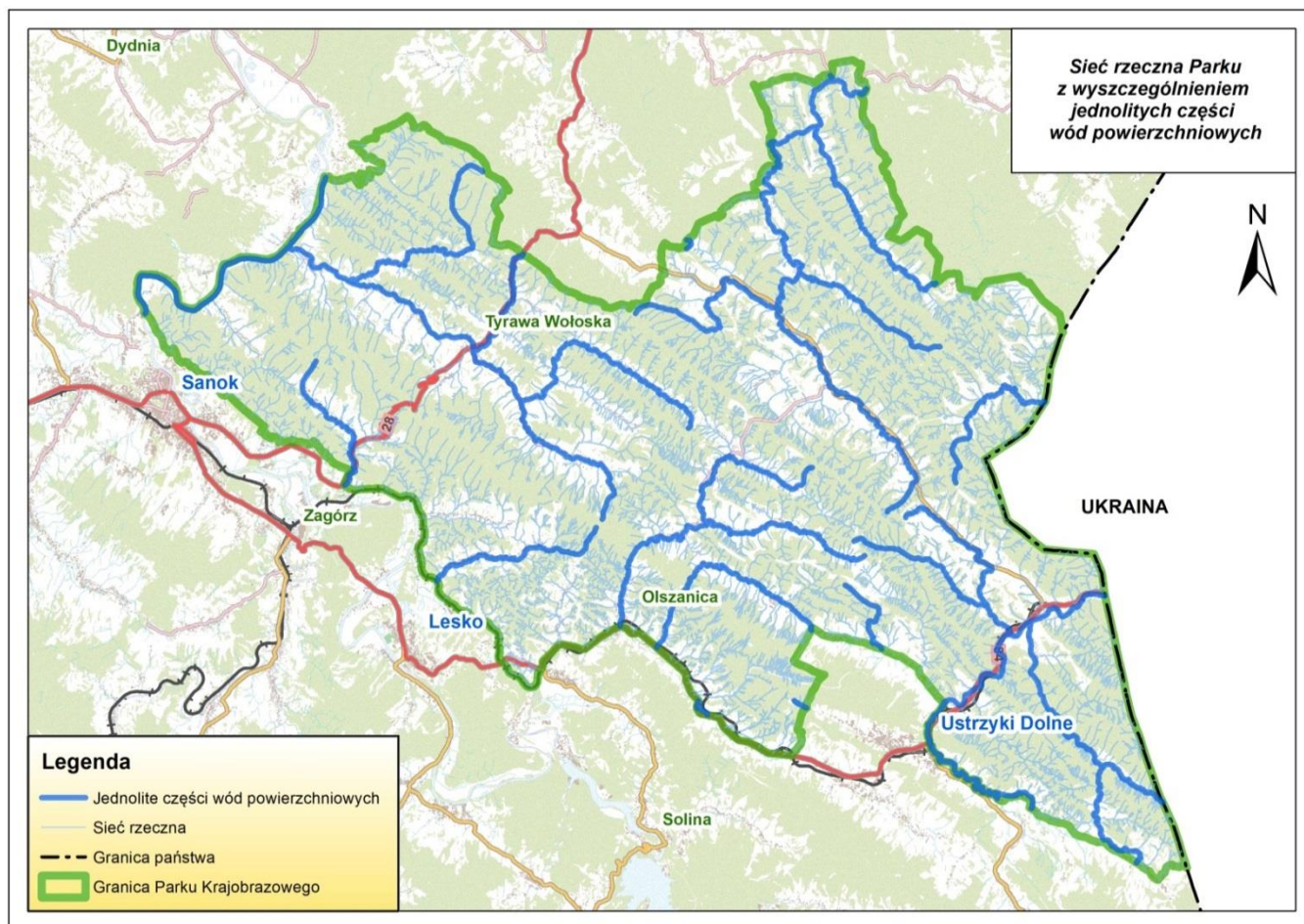
Park krajobrazowy Gór Słonnych posiada intensywnie rozwiniętą, charakterystyczną dla obszarów górskich i podgórszych sieć rzeczną. Sieci dolin rzecznych oraz potoków stanowią naturalne korytarze ekologiczne będące miejscem schronienia oraz szlakiem komunikacji wielu gatunków zwierząt. Rzeki i potoki obszaru Parku w zdecydowanej większości mają charakter naturalny. Bezpośrednie sąsiedztwo koryt rzek i większych potoków na terasach aluwialnych pokrywają cenne siedliska łąkowe

Przeważająca część Parku położona jest na zachód od europejskiego działu wodnego i należy do zlewni Sanu (dopływ Wisły, zlewnia Morza Bałtyckiego). Do najważniejszych dopływów prawostronnych Sanu w obrębie Parku należą Wiar, Olszanica wraz z dopływem - Wańkówką, Tyrawka oraz potok Dyrbek. Głównym ciekim wschodniego obszaru Parku jest Strwiąż (dopływ Dniestru w zlewni Morza Czarnego). Szczególną osobliwością tego obszaru jest występowanie słonych źródeł.

Zasoby wód podziemnych są niewielkie, co wynika z charakterystyki geologicznej obszaru. Teren Parku zawiera się XXIII Regionie Karpackim. W regionie występują wody gruntowe pochodzenia kredowego: trzeciorzędowe i czwartorzędowe. Wody kredowe i trzeciorzędowe wypełniają szczeliny fliszu karpackiego. Zwierciadło tych wód nie jest ciągłe, zależy od warstw słabo przepuszczalnych i morfologii terenu. Przeważa tu spływ powierzchniowy nad wsiąkaniem, wydajność tych wód jest mała i nie przekracza 2 m<sup>3</sup>/h. Głównym źródłem zaopatrzenia w wodę tego regionu są doliny rzeczne, w których potencjalną wydajność wód określa rząd wielkości od kilku do 30 m<sup>3</sup>/h. Wodonośność ujęć z fliszu karpackiego kształtuje się w granicach 0,5 - 3,3 m<sup>3</sup>/h.

Teren jednolitych części wód, znajdujący się w zasięgu granicy Parku Krajobrazowego Gór Słonnych należy w większości do regionu wodnego Górnej Wisły. Jedynie JCWP Strwiąż do granicy państwa znajduje się w obszarze dorzecza Dniestru. Region Górnej Wisły obejmuje odcinek Wisły od ujścia Przemszy (bez zlewni Przemszy) do ujścia Sanny, ze zlewnią Sanny włącznie. Powierzchnia regionu wodnego Górnej Wisły na terenie Polski stanowi 43,109,3 tys. km<sup>2</sup>, natomiast powierzchnia obszaru dorzecza Dniestru w granicach Polski wynosi 233 km<sup>2</sup>.

Sieć rzeczna regionu wodnego Górnej Wisły jest gęsta. Na omawianym obszarze znajduje się 10 jednolitych części wód powierzchniowych (JCWP) – Ryc.1.



Ryc. 1. Sieć rzeczna Parku Krajobrazowego Gór Słonnych z wyszczególnieniem jednolitych części wód powierzchniowych

Tabela 1. Powierzchnia jednolitych części wód powierzchniowych w Parku Krajobrazowym Gór Słonnych

Lp.	Kod JCWP	Nazwa JCWP	Długość (km)
1.	RW20001222169	Olszanka	33,79
2.	RW20001222452	Wiar do Sopotnika	54,25
3.	RW20001222465	Wyrwa I do granicy państwa	7,74
4.	RW200012221949	Dyrbek	8,02
5.	RW200012221989	Wujski Potok	6,77
6.	RW200012223699	Stupnica	0,45
7.	RW2000122233299	Tyrawka	46,48
8.	RW200015223319	San od zbiornika Myczkowce do Tyrawki	9,28
9.	RW20001522379	San od Tyrawki do Olszanki	3,20
10.	RW9000127691	Strwiąż do granicy państwa	52,81

**Olszanka** – jest potokiem fliszowym (typ 12). Zaliczana do regionu wodnego Górnej Wisły, ekoregionu Karpat. Uchodzi do zlewni Sanu z Wisłokiem. Przyjmuje numer PLRW20001222169, jest potokiem silnie zmienionym pod względem hydromorfologicznym (regulacja rzek i potoków), posiada status SZCW (wód silnie zmienionych). Niemonitorowana i nieplanowana do badań w związku z brakiem ryzyka nieosiągnięcia celów środowiskowych RDW. Stan chemiczny oceniony jest jako dobry podobnie stan ekologiczny określono jako dobry potencjał ekologiczny.



*Fot.1. Rzeka Olszanica w Olszanicy*

**Wiar do Sopotnika**- na odcinku od źródeł do potoku Sopotnik ma charakter potoku fliszowego (typ 12). Wiar płynący na tym odcinku został włączony do JCWP Wiar do Sopotnika (PLRW20001222452). Należy do regionu Górnej Wisły, zlewni Sanu z Wisłokiem. Jednolita część wód o charakterze naturalnym, monitorowana przez WIOŚ w Rzeszowie w miejscowości Makowa. Nie jest planowana do badań, związanych z ryzykiem nieosiągnięcia celów środowiskowych Ramowej Dyrektywy Wodnej. Osiąga dobry stan chemiczny oraz dobry stan ekologiczny.





Fot. 2. Rzeka Wiar w Jureczkowej

**Wyrwa I do granicy państwa** – należy do regionu Górnej Wisły, zlewni Sanu z Wisłokiem. Ma charakter potoku fliszowego (typ 12). Wyrwa płynąca na tym odcinku została włączona do JCWP jako Wyrwa I do granicy państwa (PLRW20001222465). Jednolita część wód powierzchniowych o określonym statusie naturalnym. Nie prowadzi się monitoringu, jak również badań w związku z ryzykiem nieosiągnięcia celów środowiskowych RDW. Ocena stanu chemicznego dobra oraz dobry stan ekologiczny.

**Dyrbek** – potok fliszowy (typ 12), regionu Górnej Wisły. Uchodzi do zlewni Sanu z Wisłokiem. Dyrbek płynący na tym odcinku został włączony do JCWP Dyrbek (PLRW200012221949). Posiada status naturalnej, jednolitej części wód powierzchniowych. Dyrbek nie jest planowany do badań w związku z ryzykiem nieosiągnięcia celów środowiskowych RDW, nie prowadzi się monitoringu. Określono dobry stan chemiczny i ekologiczny.

**Wujski Potok** – potok fliszowy, (typ 12) należy do regionu Górnej Wisły. Zlewnia Sanu z Wisłokiem. Potok płynący na tym odcinku został włączony do jednolitej części wód powierzchniowych Wujski Potok (PLRW200012221989). Posiada naturalny status JCWP, brak prowadzonego monitoringu, nie jest zagrożony

osiągnięciem celów środowiskowych. Posiada dobry stan chemiczny, jak również dobry stan ekologiczny.

**Stupnica** – jest potokiem fliszowym (typ 12), zlewni Sanu z Wisłokiem. Region Górnej Wisły. Stupnica została włączona do JCWP Stupnica (PLRW200012223699). Status naturalnej jednolitej części wód powierzchniowych. Nie prowadzi się monitoringu jak również nie przewiduje się nieosiągnięcia celów środowiskowych. Określono dobry stan chemiczny, a także dobry stan ekologiczny.

**Tyrawka** – potok fliszowy (typ 12), zlewni Sanu z Wisłokiem. Należy do regionu Górnej Wisły. Tyrawka została włączona do JCWP Tyrawka (PLRW2000122233299). Naturalny status jednolitej części wody powierzchniowej. Monitorowana przez WIOŚ w Rzeszowie w miejscowości Tyrawa Solna. Charakteryzuje ją dobry stan chemiczny oraz dobry stan ekologiczny.

**San od zbiornika Myczkowce do Tyrawki** – średnia rzeka wyżynna-wschodnia (typ 15), zlewni Sanu z Wisłokiem. Region górnej Wisły. San został włączony do JCWP jako San od zbiornika Myczkowce do Tyrawki (RW200015223319). Rzeka w tym odcinku jest silnie zmieniona hydromorfologicznie (status SZCW). Prowadzony jest monitoring przez WIOŚ w Rzeszowie w miejscowościach Trepcza i Mrzyglód. Dobry stan chemiczny, a także dobry potencjał ekologiczny, możliwość migracji organizmów wodnych na odcinku ciekłu istotnego – San od Tyrawki do Zbiornika Myczkowce.

**San od Tyrawki do Olszanki** – należy do średniej rzeki wyżynnej-wschodniej (typ 15). Zlewnia Sanu z Wisłokiem. Zlokalizowany w regionie wodnym Górnej Wisły. San został włączony do JCWP San od Tyrawki do Olszanki (RW20001522379). Posiada status naturalnej jednolitej części wód powierzchniowych. JCWP nie jest zagrożona przez nieosiągnięcie celów środowiskowych. Monitorowana przez WIOŚ w Rzeszowie w miejscowości Krasice (poza terenem parku). Stan techniczny oraz ekologiczny dobry, możliwość migracji organizmów wodnych na odcinku ciekłu istotnego – San od Olszanki do Tyrawki.

**Strwiąż do granicy państwa** – w granicach Polski powierzchnia dorzecza Dniestru ma długość około 52,8 km. Strwiąż ma charakter potoku fliszowego typ (12). Rzeka Strwiąż oraz potoki Królówka, Karaszyn, Łodyna, Łodynka, Pastewnik, Jasieńka, Olchy jak również polski odcinek potoku Stebnik, zostały włączone do jednolitej części wód powierzchniowych o nazwie Strwiąż do granicy państwa (PLRW9000127691) Naturalna JCWP, monitorowana jest przez WIOŚ w Rzeszowie

w miejscowości Krościenko. Zagrożony nieosiągnięciem celów środowiskowych. Przedłużony termin osiągnięcia celów środowiskowych do 2027 r. Uzasadnieniem jest brak możliwości technicznych osiągnięcia celów środowiskowych. Na terenie zalewni JCWP zauważa się presję niskiej emisji. Program działań określa weryfikację programu ochrony środowiska dla gminy, która ma na celu szczegółowe rozpoznanie i w rezultacie ograniczenie tej presji tak, aby możliwe było osiągnięcie wskaźników zgodnych z wartościami dobrego stanu. Biorąc pod uwagę fakt, że wdrożenie takiego działania wymaga czasu, a następnie konkretnych działań naprawczych jak również aby okres wdrażania przyniósł wymierne efekty, dobry stan będzie mógł być osiągnięty do roku 2027.



*Fot.3. Rzeka Strwiąż w Krościenku*

Na obszarze Parku Krajobrazowego Gór Słonnych znajduje się wiele zbiorników wodnych o niewielkiej powierzchni. Często są to zbiorniki z wodą przepływową.

Według Bazy Danych Obiektów Topograficznych (BDOT) jest to 346 zbiorniki o powierzchni od 0,008 ha do 2,33 ha.

Dostępność informacji na temat tych zbiorników jest bardzo ograniczona. Z wyjątkiem pomiarów geometrycznych (BDOT, NMT, ortofotomapa) – parametry zbiorników trudno jest pozyskać. Dotyczy to również ich stanu własnościowego, pochodzenia (sztuczny, naturalny) czy sposobu wykorzystania. Obiekty te są zbyt małe, by były istotne w skali regionu wodnego Górnej Wisły czy Dniestru. Większych zbiorników (powyżej 0,5 ha) na terenie Parku jest 10, ich wykaz przedstawiono poniżej w tabeli. Niektóre z nich wkomponowały się na tyle mocno w krajobraz, że miejscami przypominają obiekty naturalne.

Tabela 2. Zestawienie zbiorników wodnych o powierzchni powyżej 0,5 ha na obszarze Parku Krajobrazowego Gór Słonnych

Lp.	Rodzaj obiektu	Miejscowość (lokalizacja zbiornika)	Gmina	Zlewnia	Pow. (ha)	Własność Gruntu
1.	Staw	Trzcianiec	Ustrzyki Dolne	San z Wisłokiem	2,33	Skarb Państwa
2.	Staw	Olszanica	Olszanica	San z Wisłokiem	1,90	Skarb Państwa
3.	Staw	Wola Maćkowa	Ustrzyki Dolne	Dniestr	1,15	Prywatny
4.	Staw	Trójca	Ustrzyki Dolne	San z Wisłokiem	0,92	Prywatny
5.	Staw	Olszanica	Olszanica	San z Wisłokiem	0,75	Skarb Państwa
6.	Staw	Olszanica	Olszanica	San z Wisłokiem	0,71	Skarb Państwa
7.	Staw	Ustjanowa Dolna	Ustrzyki Dolne	San z Wisłokiem	0,71	Prywatny
8.	Staw	Kreców	Tyrawa Wołoska	San z Wisłokiem	0,70	Prywatny
9.	Staw	Krościenko	Ustrzyki Dolne	Dniestr	0,64	Skarb Państwa
10.	Staw	Zawadka	Ustrzyki Dolne	San z Wisłokiem	0,61	Prywatne

#### **4. Miejsca w których występuje zagrożenie dla bezpieczeństwa osób wykorzystujących obszar wodny do pływania, kąpania się, uprawiania sportu lub rekreacji.**

W niniejszej analizie użyto sformułowań, dotyczących miejsc, które wykorzystywane są do rekreacji wodnej (kąpiele, pływanie itp.). Są to: „kąpielisko” oraz „miejsce okresowo wykorzystywane do kąpiei”. Zgodnie z art. 16 pkt. 22 Ustawy z dnia 20 lipca 2017 r. Prawo wodne (t.j. Dz. U. z 2022 r. poz. 2625 z późn. zm.):

Kąpielisko - to wyznaczony przez radę gminy, wydzielony i oznakowany fragment wód powierzchniowych, wykorzystywany przez dużą liczbę osób kąpiących się, pod warunkiem, że w stosunku do tego kąpieliska nie wydano stałego zakazu kąpiei; kąpieliskiem nie jest: pływalnia, basen pływacki lub uzdrowiskowy, zamknięty zbiornik wodny, podlegający oczyszczaniu lub wykorzystywaniu w celach terapeutycznych, sztuczny, zamknięty zbiornik wodny, oddzielony od wód powierzchniowych i wód podziemnych.

W przypadku użytego w opracowaniu zwrotu „miejsce okazjonalnie wykorzystywane do kąpiei” – rozumie się przez to wykorzystywany do kąpiei wydzielony i oznakowany fragment wód powierzchniowych, niebędący kąpieliskiem. Pod pojęciem „dzikie kąpielisko” rozumiemy miejsce nie wyznaczone do kąpiei, wykorzystywane przez kąpiących się na podstawie obserwacji terenowych.

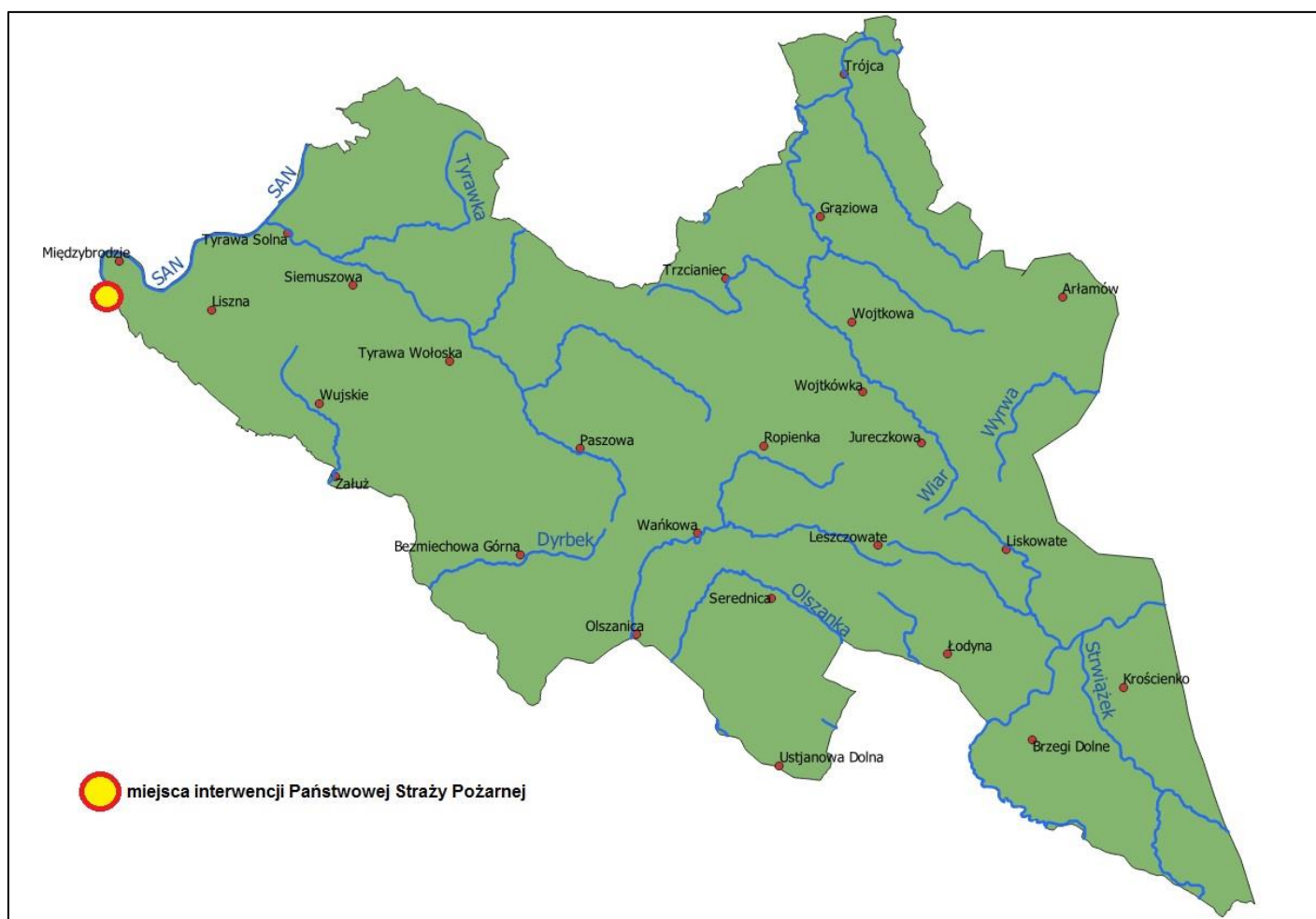
Analizę przeprowadzono na podstawie uzyskanych informacji z Komendy Wojewódzkiej Policji w Rzeszowie oraz innych podmiotów, działających na terenie Parku, w tym Komendy Wojewódzkiej Państwowej Straży Pożarnej w Rzeszowie, jak również z urzędów gmin.

Park Krajobrazowy Gór Słonnych znajduje się na terenie trzech Komend Powiatowych Policji w Sanoku, Lesku oraz Ustrzykach Dolnych. Z przekazanych informacji wynika, że w okresie ostatnich 5 lat nie doszło do utonięcia oraz nie zidentyfikowano zagrożeń dla bezpieczeństwa osób, wykorzystujących obszary wodne do pływania, kąpania się czy też uprawiania sportu lub rekreacji.

Komenda Wojewódzka Państwowej Straży Pożarnej w Rzeszowie przekazała informacje, iż rzeka San w miejscowości Sanok, gmina Sanok, woj. podkarpackie, stała się miejscem interwencji odpowiednio wyszkolonych jednostek (m.in. w ramach

poszukiwania osoby zaginionej), specjalizujących się w ratownictwie wodnym, jednakże na przestrzeni kilku lat można stwierdzić, że były to rzadkie i pojedyncze incydenty – Ryc. 2.

Na terenie omawianego parku krajobrazowego nie wykazano przez poszczególne urzędy gmin istnienia kąpielisk oraz miejsc okresowo wykorzystywanych do kąpieli. Nie stwierdzono również tzw. „dzikich kąpielisk”.



Ryc.2. Lokalizacja interwencji przeprowadzonych przez Państwową Straż Pożarną na obszarach wodnych w Parku Krajobrazowym Gór Słonnych w latach 2017-2022.

## **5. Zagrożenia dla osób przebywających na obszarach wodnych Parku Krajobrazowego Gór Słonnych.**

Czynnikami, które wpływają na ilość osób, korzystających z walorów rekreacyjnych i turystycznych wód na terenie Parku Krajobrazowego Gór Słonnych są okresy wakacyjno – wypoczynkowe, jak również dogodna aura. Pomimo, że na obszarze Parku nie stwierdzono występowania kąpielisk, miejsc okazjonalnie wykorzystywanych do kąpeli oraz „dzikich” kąpielisk, wykorzystywanych przeważnie zimą w celu morsowania, to również w tych okresach znacznie wzrasta liczba korzystających ze sprzętu wodnego i prawdopodobnie kąpeli w nieustalonych miejscach. Należy zatem liczyć się ze wzrostem zagrożenia, dotyczącym w szczególności utonięć. Formą rekreacji są także: kąpiel lub zabawa w wodzie oraz korzystanie ze sprzętów wodnych, występująca przede wszystkim w okresach letnich-wakacyjnych.

Należy jednak pamiętać, że wejście do wody zawsze stwarza potencjalne zagrożenie, z którym należy się liczyć.

Szczególnie groźne sytuacje to:

- niedostateczne umiejętności pływania,
- pływanie pod wpływem alkoholu, narkotyków czy leków, obniżających zdolności rzeczywistego reagowania na wszelkiego rodzaju zagrożenia,
- wchodzenie do wody przy różnego rodzaju schorzeniach,
- skurcze,
- wstrząs termiczny,
- nadmierne oziębienie organizmu,
- wiry,
- zimne prądy,
- brodzenie w rzece po nieznanym terenie,
- skakanie do wody,
- nieodpowiednia zabawa w wodzie,
- miejsca zarośnięte przez roślinność wodną,

- nagła zmiana warunków na wodzie,
- kąpiel w miejscach niewyznaczonych,
- brak nadzoru rodziców nad dziećmi, korzystającymi z zabaw w wodzie.

### **5.1. Zagrożenia dla osób kąpiących się wynikają z:**

- braku lub niedostatecznej umiejętności pływania,
- złego stanu zdrowia, które podczas przebywania w wodzie może znacznie się pogorszyć,
- odbywanie kąpieli podczas niesprzyjających warunków atmosferycznych np. burza, mgła, porywisty wiatr lub w wodzie o zbyt niskiej temperaturze,
- pływanie na czczo lub bezpośrednio po spożyciu posiłku,
- pływanie po zapadnięciu zmroku oraz w nocy,
- korzystania z miejsc nie przystosowanych do kąpieli - wpływanie w strefy porośnięte roślinnością wodną lub w miejsca bagniste,
- wykonywania skoków do wody bez znajomości jej głębokości oraz podwodnego otoczenia,
- pływanie po spożyciu alkoholu, narkotyków oraz leków, obniżające zdolność reagowania na różnego rodzaju niebezpieczeństwa,
- możliwość kolizji z jednostkami pływającymi.

### **5.2. Zagrożenia dla osób poruszających się jednostkami pływającymi wynikają z:**

- niedostatecznych umiejętności sterowania jednostką,
- złego stanu zdrowia osoby sterującej jednostką,
- pozostawiania osoby kierującej pod wpływem alkoholu, narkotyków bądź leków, wpływających na percepcję,
- brak wiedzy na temat batymetrii akwenu,
- niekorzystnych warunków pogodowych np. burza, mgła, porywiste podmuchy wiatru,
- występowania nieoznaczonych miejsc, które są niebezpieczne dla kajakarzy np. przedmiotów zanurzonych w wodzie,



- braku takich środków jak: kamizelki ratunkowe lub asekuracyjne, a w przypadku większych jednostek – kół ratunkowych i gaśnic.

**5.3. Zagrożenia dla osób nurkujących z użyciem aparatów tlenowych wynikają z:**

- niedostatecznych kwalifikacji i umiejętności nurkowania,
- przekraczania maksymalnej głębokości nurkowania, innej niż wynika to z posiadanych kwalifikacji,
- występowania w wodzie obiektów, które zagrażają unieruchomieniu osoby nurkującej pod wodą,
- nieprawidłowej oceny warunków, w tym widoczności pod wodą, które mają wpływ na bezpieczeństwo nurkowania.

**5.4. Zagrożenia dla osób przebywających na lodzie:**

- brak wiedzy na temat aktualnej grubości lodu,
- załamanie się pokrywy lodowej pod ciężarem osoby wchodzącej na zbyt cienki lód,
- załamania się pokrywy lodowej po wjeździe na lód każdym pojazdem mechanicznym w ruchu lądowym, wbrew obowiązującym zakazom,
- w przypadku wpadnięcia do wody – brak lub słaba umiejętność pływania, szok termiczny, szybkie wychłodzenie organizmu, brak sprzętu asekuracyjnego umożliwiającego wyjście na lód,
- niewłaściwy ubiór, niedostosowany do panującej aury pogodowej, skutkujący wyziębieniem organizmu,
- zamarznięcia, zwłaszcza w sytuacji pozostawania pod wpływem alkoholu, narkotyków lub leków.

**6. Siły i środki, które mogą być wykorzystywane dla ograniczania zagrożeń oraz akcji ratowniczych.**

1) Komenda Wojewódzka Państwowej Straży Pożarnej w Rzeszowie, ul. Mochnackiego 4, 35-016 Rzeszów,

2) Komenda Wojewódzka Policji w Rzeszowie, ul. Dąbrowskiego 30, 35-036 Rzeszów,

Ponadto:

112 – nr alarmowy, bezpłatny, obowiązuje na terenie całej Unii Europejskiej.

## **7. Bibliografia oraz akty prawne:**

- a) BULiGL Oddział w Przemyślu, 2021, Dokumentacja na potrzeby planu ochrony Parku Krajobrazowego Gór Słonnych (operat ochrony wód PKGS),
- b) Ustawa z dnia 18 sierpnia 2011 r. o bezpieczeństwie osób przebywających na obszarach wodnych (t.j. Dz.U. z 2022 r., poz. 147 z późn. zm.),
- c) Ustawa z dnia 16 kwietnia 2004 r. o ochronie przyrody (t.j. Dz. U. z 2022 r. poz. 916 z późn. zm.),
- d) Ustawa z dnia 20 lipca 2017 r. Prawo wodne (t.j. Dz. U. z 2022 r. poz. 2625 z późn. zm.)
- e) Uchwała Nr XXXIX/791/13 Sejmiku Województwa Podkarpackiego z dnia 28 października 2013 r. (Dz. Urz. Woj. Podkarp. z 2013 r. poz. 3632 z późn. zm) w sprawie Parku Krajobrazowego Gór Słonnych.